

Examen HAVO 2011

tijdvak 1
vrijdag 27 mei
13.30 - 16.00 uur

economie

Bij dit examen hoort een bijlage.

Dit examen bestaat uit 27 vragen.

Voor dit examen zijn maximaal 57 punten te behalen.

Voor elk vraagnummer staat hoeveel punten met een goed antwoord behaald kunnen worden.

Als bij een vraag een verklaring, uitleg of berekening gevraagd wordt, worden aan het antwoord geen punten toegekend als deze verklaring, uitleg of berekening ontbreekt.

Geef niet meer antwoorden (redenen, voorbeelden e.d.) dan er worden gevraagd. Als er bijvoorbeeld twee redenen worden gevraagd en je geeft meer dan twee redenen, dan worden alleen de eerste twee in de beoordeling meegeteld.

Opgave 1

AWBZ-zorgen

Havo-leerling Dick besluit voor economie een profielwerkstuk te maken over de stijgende uitgaven van de AWBZ (Algemene Wet Bijzondere Ziektekosten). Hieronder staan drie delen van zijn verslag.

De AWBZ is een volksverzekering die kosten van langdurige zorg (bijvoorbeeld in verzorgings- en verpleeghuizen) vergoedt. Naar verwachting leidt de vergrijzing in Nederland tot een hogere AWBZ-premie. Nederlanders betaalden vorig jaar 12,2% van het belastbaar inkomen aan AWBZ-premie, het volgende jaar is dat percentage hoger. Bij een belastbaar inkomen in beide jaren van € 31.600 komt dat neer op een verhoging van € 100.

2p **1** Leg uit dat vergrijzing kan leiden tot een hogere AWBZ-premie.

2p **2** Bereken het percentage van de AWBZ-premie in het volgende jaar.

Een hogere AWBZ-premie heeft conjunctureel en structureel nadelige gevolgen voor de Nederlandse economie.

- conjuncturele nadelige gevolgen
Een hogere premie leidt tot een daling van de koopkracht van de burgers en daardoor tot een daling van de consumptieve bestedingen.
- structurele nadelige gevolgen
Een hogere premie leidt door afwenteling tot hogere loonkosten. Die hogere loonkosten leiden tot structuurwerkloosheid.

In een tussentijdse bespreking zegt de docent dat Dick bij de conjuncturele gevolgen een fout maakt. De docent stelt dat de nationale bestedingen immers niet hoeven te dalen.

2p **3** Geef een verklaring voor de stelling van de docent.

2p **4** Leg uit dat een hogere AWBZ-premie kan leiden tot structuurwerkloosheid.

Er is een manier om op AWBZ-uitgaven te besparen; geef het AWBZ-geld niet rechtstreeks aan de zorginstellingen maar aan burgers die zorg nodig hebben. Die burgers kunnen dan kiezen bij welke zorginstelling zij de zorg kopen. Dat dwingt de zorginstellingen hun efficiëntie te verhogen en dat leidt tot lagere AWBZ-uitgaven.

2p **5** Leg uit hoe het toekennen van budgetten aan burgers de zorginstellingen kan dwingen hun efficiëntie te verhogen.

Opgave 2

Inflatie moet bestreden worden

De Europese Centrale Bank (ECB) heeft als belangrijkste doelstelling de inflatie in het eurogebied te beperken. Als de inflatie in het eurogebied te hoog dreigt te worden, kan de ECB besluiten de rente te verhogen. De ECB neemt dat besluit onafhankelijk van de nationale regeringen. Toch proberen nationale regeringen soms de ECB te beïnvloeden.

Stel je de volgende situatie voor. De inflatie in het eurogebied loopt op en de verwachting is dat de ECB de rente gaat verhogen. Eén van de eurolanden heeft echter te maken met een lage economische groei. De regering van dat land roept de ECB op de rente niet te verhogen, maar juist te verlagen om zo de economische groei in dat land te bevorderen. De minister van Financiën van dat land zegt: “De ECB zou bij haar rentebeleid minder naar de inflatie moeten kijken en meer aandacht moeten hebben voor de economische groei.”

Jij leest deze uitspraak in de krant en bent het er niet mee eens. Je besluit een ingezonden brief naar de krant te sturen waarin je eerst uitlegt dat een renteverlaging tot inflatie kan leiden en daarna waarom het belangrijk is inflatie te bestrijden.

De brief begint als volgt:

Geachte redactie,

Met het oog op de ontwikkeling van de inflatie, moet de ECB de rente niet verlagen. Een renteverlaging zal tot gevolg hebben dat de inflatie in het eurogebied oploopt en dat heeft nadelige gevolgen.

6p **6** Schrijf het vervolg van de brief.

In de brief moeten de volgende aspecten aan de orde komen:

- a Het effect van een renteverlaging op de bestedingsinflatie in het eurogebied.
- b Het effect van een renteverlaging op de wisselkoers van de euro en de gevolgen daarvan voor de kosteninflatie in het eurogebied.

Daarnaast moet in de brief naar eigen keuze een van de volgende aspecten aan de orde komen. Kies het aspect dat het best in de brief past.

- 1 Het gevolg van oplopende inflatie voor de werkgelegenheid via prijscompensatie.
- 2 Het gevolg van oplopende inflatie voor de groei van de kapitaalgoederenvoorraad via de bereidheid van consumenten om te sparen.
- 3 Het gevolg van oplopende inflatie voor het reële inkomen van ouderen met een pensioen dat niet waardevast is.

Aanwijzingen:

- *De onderdelen van de brief moeten logisch op elkaar aansluiten.*
- *Gebruik voor het vervolg van de brief 120 woorden; een afwijking van 20 woorden is toegestaan.*

Opgave 3

De 80/20-ratio

Regelmatig vinden er discussies plaats over de vraag of de inkomensverschillen in Nederland groter of kleiner worden. De inkomensverschillen kunnen op diverse manieren worden weergegeven.

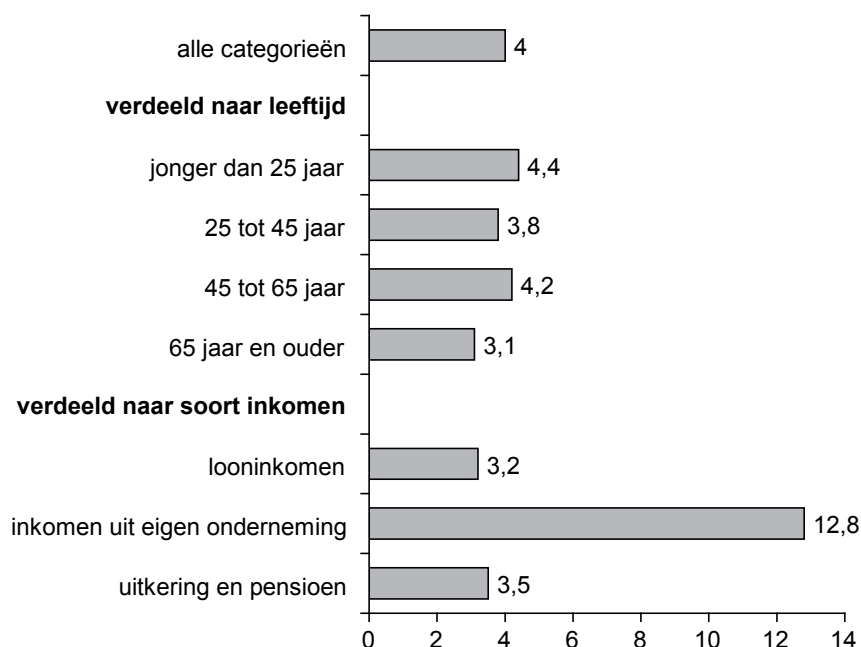
Een van die manieren is de zogenaamde 80/20-ratio. Deze ratio wordt berekend door het totale inkomen van de mensen in het hoogste quintiel¹⁾ te delen door het totale inkomen van de mensen in het laagste quintiel²⁾. In figuur 1 is van verschillende categorieën in Nederland de 80/20-ratio weergegeven.

noot 1 hoogste quintiel: de 20% van de mensen met de hoogste inkomens

noot 2 laagste quintiel: de 20% van de mensen met de laagste inkomens

figuur 1

80/20-ratio's in Nederland in 2005



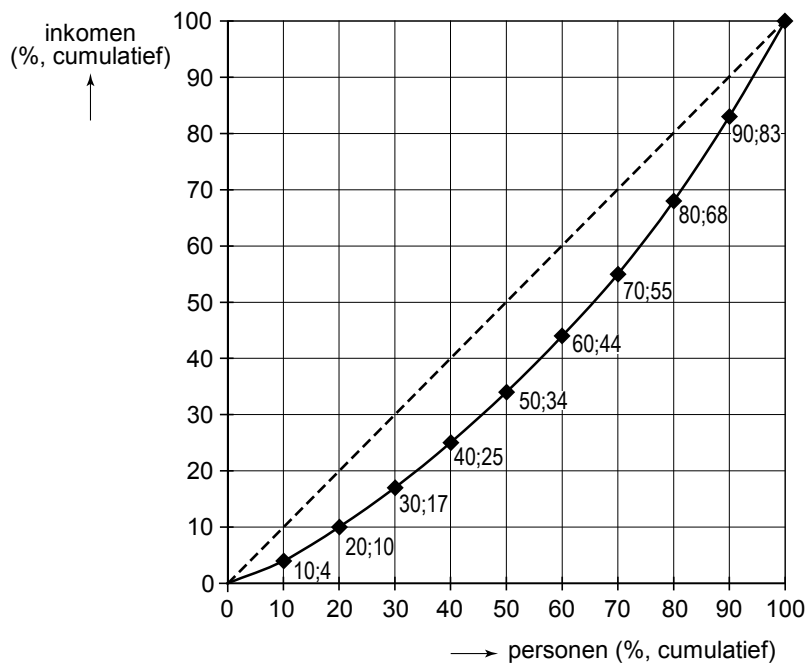
In 1995 was de 80/20-ratio bij 'alle categorieën' 3,7.

- 1p 7 Zijn volgens de 80/20-ratio de inkomensverschillen in Nederland in 2005 ten opzichte van 1995 bij 'alle categorieën' groter of kleiner geworden? Verklaar het antwoord.

- 2p 8 De hoogste 80/20-ratio is die bij de categorie 'inkomen uit eigen onderneming'. Geef een verklaring voor de relatief grote inkomensverschillen bij deze categorie.

Een andere manier om de inkomensverdeling weer te geven, is de lorenzcurve. In figuur 2 is voor 2005 de lorenzcurve getekend van een van de inkomenscategorieën uit figuur 1.

figuur 2



- 2p **9** Van welke inkomenscategorie is in figuur 2 de lorenzcurve getekend? Verklaar het antwoord met een berekening.

De lorenzcurve van de categorie 'inkomen uit eigen onderneming' ligt óf links van de lorenzcurve in figuur 2 óf rechts daarvan óf hij valt ermee samen.

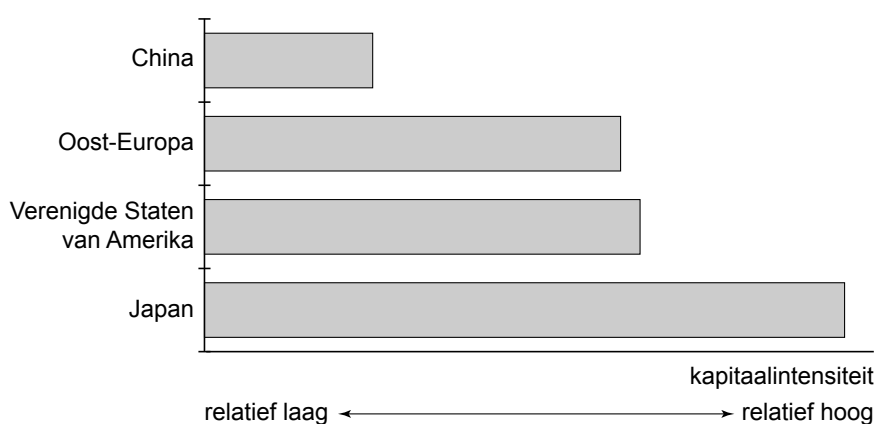
- 2p **10** Waar ligt in de gegeven situatie de lorenzcurve van de categorie 'inkomen uit eigen onderneming'? Verklaar het antwoord.

Opgave 4

Concurreren met kapitaal of arbeid?

Steeds meer landen proberen een sterke positie op de wereldmarkt te veroveren. Om de concurrentiestrijd op de wereldmarkt aan te kunnen, gaan bedrijven in die landen zich specialiseren. In de afgelopen jaren zijn daardoor de internationale handelsstromen ingrijpend veranderd. Enkele voorbeelden: Westerse markten worden overspoeld met textiel en schoenen uit Azië, Amerikaanse softwarebedrijven besteden programmeerwerk uit aan India, Nederlandse boeren vertrekken naar Polen, terwijl Poolse bouwvakkers naar Nederland komen.

De onderstaande figuur geeft weer of de export van een economie vergeleken met die van concurrenten meer of minder kapitaalintensief is.



- 2p **11** Leg uit hoe specialisatie van bedrijven leidt tot internationale handel.
- 2p **12** Leg uit hoe door specialisatie van bedrijven de welvaart in een land kan toenemen.
- In China zijn de loonkosten per product lager dan in de concurrerende landen.
- 2p **13** Geef op basis daarvan een verklaring voor de relatief lage kapitaalintensiteit van de Chinese export.
- De kapitaalintensiteit van de export van de Verenigde Staten van Amerika (VS) is vergelijkbaar met de kapitaalintensiteit van de export van Oost-Europa.
- 2p **14** Leg uit dat daaruit niet kan worden geconcludeerd dat de VS en Oost-Europa dezelfde goederen exporteren.

Opgave 5

Wereldarbeidsmarkt voor jongeren

In economische publicaties wordt veel gebruikgemaakt van tabellen en grafieken. In het informatieboekje staan 5 statistieken, afkomstig uit een publicatie van de International Labour Organisation (ILO) over de arbeidsmarktpositie van jongeren in de wereld. Met jongeren worden hier personen van 15 tot en met 24 jaar bedoeld. Naar aanleiding van deze statistieken worden in deze opgave 5 vragen gesteld.

In statistiek 1 is weergegeven hoe de beroepsgeschikte jongeren in 2005 over de wereld zijn verdeeld. Bij West-Europa is het percentage beroepsgeschikte jongeren niet ingevuld.

- 2p **15** Bereken dit percentage met behulp van statistiek 2 (in ten minste 1 decimaal).

Met participatiegraad wordt in deze opgave bedoeld het aandeel van de werkzame beroepsbevolking in de beroepsgeschikte bevolking.

In statistiek 4 is voor 2005 de participatiegraad bij Latijns-Amerika niet ingevuld.

- 2p **16** Bereken voor 2005 de participatiegraad bij Latijns-Amerika met behulp van statistiek 2.

Volgens statistiek 4 is de participatiegraad van jongeren in de wereld gedaald.

- 2p **17** Uit welke gegevens in statistiek 2 kan die daling worden afgeleid? Licht het antwoord toe.

Uit welke statistiek blijkt dat tussen 1995 en 2005 de positie van jongeren ten opzichte van ouderen op de wereldarbeidsmarkt sterker is geworden? Licht het antwoord toe.

- 2p **18** Uit welke statistiek blijkt dat tussen 1995 en 2005 de positie van jongeren ten opzichte van ouderen op de wereldarbeidsmarkt sterker is geworden? Licht het antwoord toe.

Uit statistiek 5 blijkt dat ruim 40% van de werklozen in de wereld jongeren zijn.

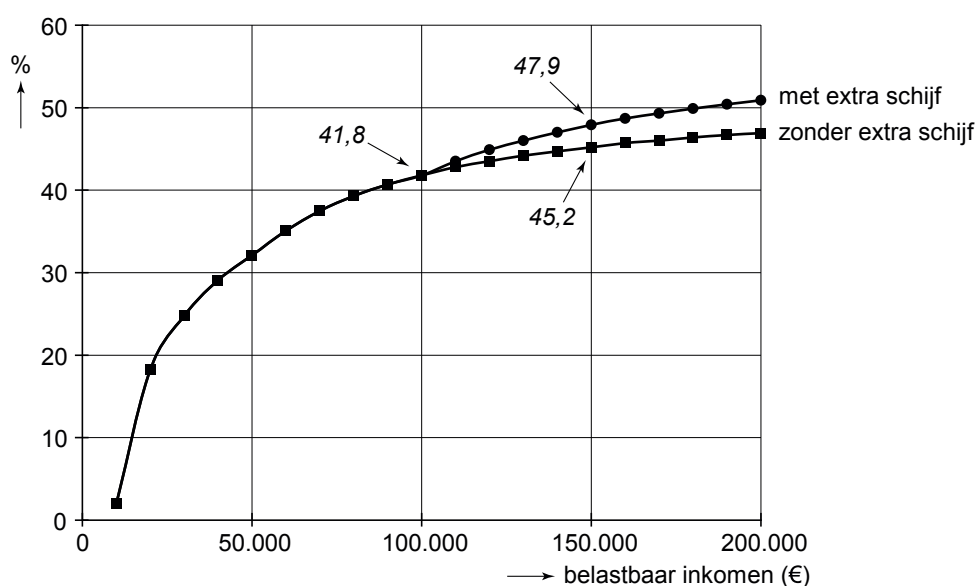
- 2p **19** Bereken met behulp van de statistieken 2 en 5 het totale aantal werklozen in de wereld in 2005.

Opgave 6

Mag het een schijfje meer zijn?

Er vinden in Nederland regelmatig discussies plaats over de bedragen die de burgers aan inkomstenbelasting en premies volksverzekeringen moeten betalen. Korthedshalve wordt in deze opgave verder over 'belasting' gesproken. Een politieke partij wil een voorstel indienen om voor inkomens boven € 100.000 een extra schijf in te voeren en in die schijf 60% belasting te heffen. De partij stelt dat er nu 50.000 mensen zijn met een belastbaar inkomen van meer dan € 100.000; zij gaan meer belasting betalen als het voorstel wordt aangenomen. Volgens de partij zullen de belastinginkomsten van de overheid door dit voorstel met € 300 miljoen stijgen. In de onderstaande grafiek zijn de gevolgen van dit voorstel voor de gemiddelde belastingdruk weergegeven.

gemiddelde belastingdruk met en zonder extra schijf



De bovenstaande grafiek is gebaseerd op een heffingskorting van € 3.000 en op de onderstaande schijvenstelsels.

schijvenstelsel zonder extra schijf		
schijf	lengte van de schijf	belastingtarief
1	€ 16.000	32%
2	€ 14.000	38%
3	€ 20.000	42%
4		52%

schijvenstelsel met extra schijf		
schijf	lengte van de schijf	belastingtarief
1	€ 16.000	32%
2	€ 14.000	38%
3	€ 20.000	42%
4	€ 50.000	52%
5		60%

Voor een praktische opdracht economie heeft Patrick het voorstel onderzocht. Patrick noteert in zijn conclusies:

- a Door het voorstel wordt de progressie bij de inkomstenbelasting vanaf een belastbaar inkomen van € 100.000 groter.
- b Als ik aanneem dat de 50.000 mensen die volgens de partij meer belasting gaan betalen, allemaal een belastbaar inkomen hebben van € 150.000, vallen de extra belastinginkomsten veel lager uit dan de partij zegt.
- c Volgens mij is een van de gevolgen van de invoering van de extra schijf dat het aantal personen met een belastbaar inkomen van meer dan € 100.000 zal dalen.

Volgens de grafiek is bij een belastbaar inkomen van € 150.000 zonder de extra schijf de belastingdruk 45,2%.

- 2p **20** Toon dat met een berekening aan. Maak daarbij gebruik van de tabel en de heffingskorting.
- 2p **21** Is conclusie a juist? Licht het antwoord toe met behulp van de grafiek.
- 2p **22** Bereken de extra belastinginkomsten op basis van de aanname in conclusie b.
- 2p **23** Geef een argument voor conclusie c.

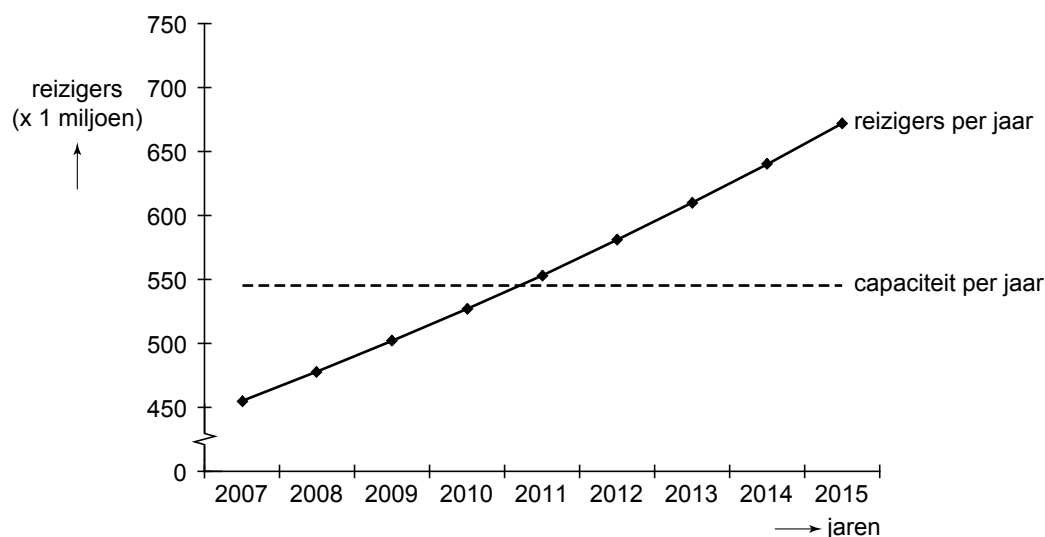
Opgave 7

uit een krant (begin 2008):

Welk spoor kiest de minister?

In 2007 vervoerden de Nederlandse Spoorwegen (NS) 454 miljoen reizigers. De komende jaren groeit volgens de NS het aantal reizigers met 5% per jaar. Dat gaat problemen opleveren aangezien de NS maximaal 545 miljoen reizigers per jaar kan vervoeren (zie figuur).

prognose van de vraag naar reizigersvervoer NS



- 2p **24** Laat met een berekening zien dat in 2011 de capaciteit van het spoor onvoldoende is.

De NS vraagt de minister van Verkeer en Waterstaat 4,5 miljard euro beschikbaar te stellen voor investeringen in het spoor.

Een vervoersdeskundige zegt hierover: "Er komt geen capaciteitstekort. De vraag naar reizigersvervoer per spoor hangt af van de conjunctuur. De komende jaren wordt laagconjunctuur verwacht, waardoor de vraag naar reizigersvervoer per spoor nauwelijks zal stijgen."

Een politicus zegt echter: "De overheid heeft goede redenen om zich met het spoor te bemoeien. De minister zou die 4,5 miljard euro bovendien snel beschikbaar moeten stellen. Dat past namelijk goed in een anticyclisch begrotingsbeleid."

Het reizigersvervoer per spoor is een individueel goed. Volgens de politicus heeft de overheid echter goede redenen zich met het spoor te bemoeien.

2p **25** Leg uit dat reizigersvervoer per spoor een individueel goed is.

Het voeren van een anticyclisch begrotingsbeleid is een argument voor overheidsbemoeienis met het reizigersvervoer.

2p **26** Noem een ander argument voor overheidsbemoeienis met het reizigersvervoer per spoor. Licht het antwoord toe.

2p **27** Leg uit dat snel investeren in het spoor in de gegeven situatie goed zou passen in een anticyclisch begrotingsbeleid.

Bijlage HAVO
2011

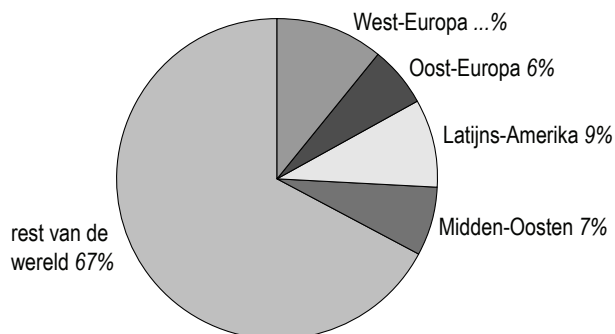
tijdvak 1

economie

Informatieboekje

Informatieboekje bij opgave 5

statistiek 1: verdeling beroepsgeschikte jongeren over de wereld in 2005



statistiek 2: beroepsgeschikte jongeren

	eenheid	wereld	West-Europa	Oost-Europa	Latijns-Amerika	Midden-Oosten
werkzaam in 1995	personen ¹⁾	527,9	57,5	24,5	46,1	17,9
werkzaam in 2005	personen	548,1	56,1	23,8	47,6	24,7
toename / afname ²⁾		+3,8%	-2,4%	-2,9%	+3,3%	+38,0%
werkloos in 1995	personen	74,3	10,3	6,1	7,7	7,2
werkloos in 2005	personen	85,2	8,5	5,9	9,5	8,5
toename / afname		+14,7%	-17,5%	-3,3%	+23,4%	+18,1%
niet-actief ³⁾ in 1995	personen	421,1	58,7	34,1	41,6	37,6
niet-actief in 2005	personen	524,8	59,9	41,3	48,3	49,7
toename / afname		+24,6%	+2,0%	+21,1%	+16,1%	+32,2%
beroepsgeschikt ⁴⁾ in 1995	personen	1.023,3	126,5	65,0	95,4	62,7
beroepsgeschikt in 2005	personen	1.158,1	124,5	71,0	105,4	82,9
toename / afname		+13,2%	-1,6%	+9,2%	+10,5%	+32,2%

¹⁾ personen: in miljoenen

²⁾ toename / afname: 2005 vergeleken met 1995

³⁾ niet-actief: niet behorend tot de beroepsbevolking

⁴⁾ beroepsgeschikt: werkzaam + werkloos + niet-actief

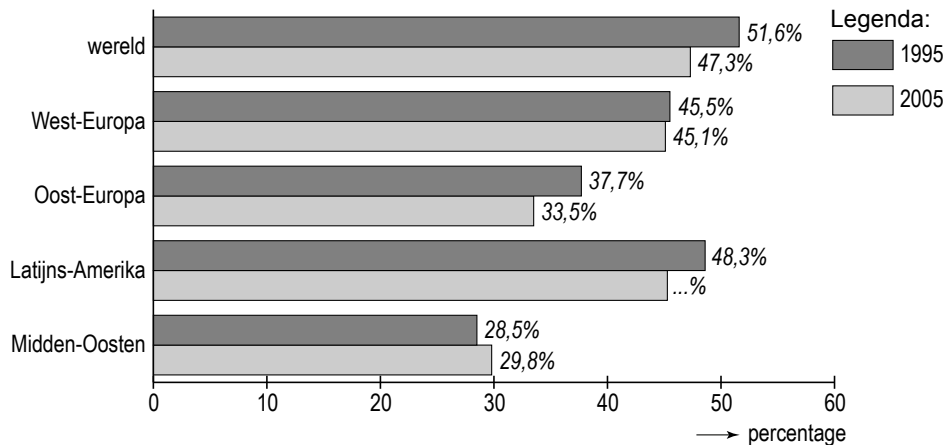
statistiek 3

werkloosheidspercentage jonge vrouwen min het werkloosheidspercentage jonge mannen

	eenheid	West- Europa	Oost- Europa	Latijns- Amerika	Midden- Oosten
2005	procentpunten	-0,1	+0,8	+8,4	+8,0

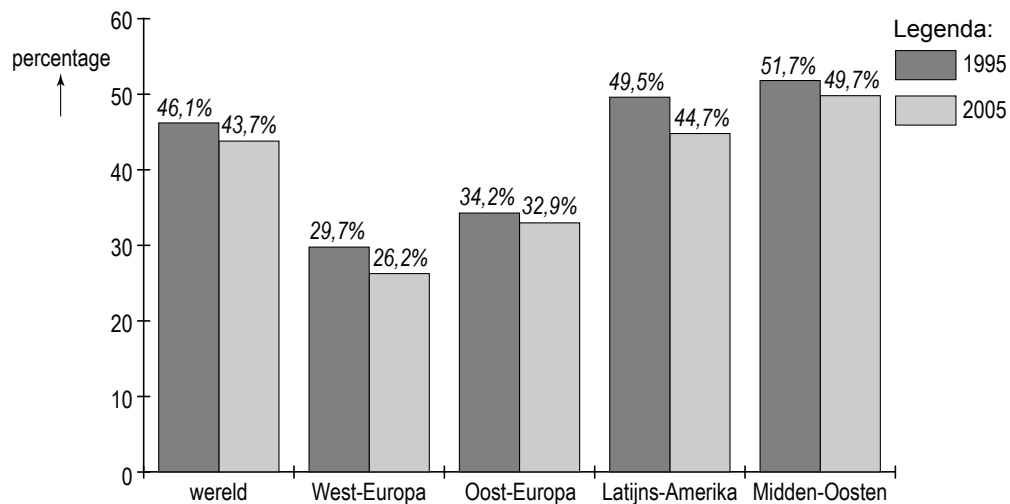
statistiek 4

participatiegraad jongeren



statistiek 5

aandeel werkloosheid onder jongeren in totale werkloosheid



Het correctievoorschrift bestaat uit:

- 1 Regels voor de beoordeling
- 2 Algemene regels
- 3 Vakspecifieke regels
- 4 Beoordelingsmodel
- 5 Inzenden scores

1 Regels voor de beoordeling

Het werk van de kandidaten wordt beoordeeld met inachtneming van de artikelen 41 en 42 van het Eindexamenbesluit v.w.o.-h.a.v.o.-m.a.v.o.-v.b.o.

Voorts heeft het College voor Examens (CvE) op grond van artikel 2 lid 2d van de Wet CvE de Regeling beoordelingsnormen en bijbehorende scores centraal examen vastgesteld.

Voor de beoordeling zijn de volgende passages van de artikelen 36, 41, 41a en 42 van het Eindexamenbesluit van belang:

- 1 De directeur doet het gemaakte werk met een exemplaar van de opgaven, de beoordelingsnormen en het proces-verbaal van het examen toekomen aan de examiner. Deze kijkt het werk na en zendt het met zijn beoordeling aan de directeur. De examiner past de beoordelingsnormen en de regels voor het toekennen van scorepunten toe die zijn gegeven door het College voor Examens.
- 2 De directeur doet de van de examiner ontvangen stukken met een exemplaar van de opgaven, de beoordelingsnormen, het proces-verbaal en de regels voor het bepalen van de score onverwijld aan de gecommiteerde toekomen.
- 3 De gecommiteerde beoordeelt het werk zo spoedig mogelijk en past de beoordelingsnormen en de regels voor het bepalen van de score toe die zijn gegeven door het College voor Examens.

De gecommiteerde voegt bij het gecorrigeerde werk een verklaring betreffende de verrichte correctie. Deze verklaring wordt mede ondertekend door het bevoegd gezag van de gecommiteerde.

- 4 De examiner en de gecommiteerde stellen in onderling overleg het aantal scorepunten voor het centraal examen vast.
- 5 Indien de examiner en de gecommiteerde daarbij niet tot overeenstemming komen, wordt het geschil voorgelegd aan het bevoegd gezag van de gecommiteerde. Dit bevoegd gezag kan hierover in overleg treden met het bevoegd gezag van de examiner. Indien het geschil niet kan worden beslecht, wordt hiervan melding gemaakt aan de inspectie. De inspectie kan een derde onafhankelijke gecommiteerde aanwijzen. De beoordeling van de derde gecommiteerde komt in de plaats van de eerdere beoordelingen.

2 Algemene regels

Voor de beoordeling van het examenwerk zijn de volgende bepalingen uit de regeling van het College voor Examens van toepassing:

- 1 De examiner vermeldt op een lijst de namen en/of nummers van de kandidaten, het aan iedere kandidaat voor iedere vraag toegekende aantal scorepunten en het totaal aantal scorepunten van iedere kandidaat.
- 2 Voor het antwoord op een vraag worden door de examiner en door de gecommiteerde scorepunten toegekend, in overeenstemming met het beoordelingsmodel. Scorepunten zijn de getallen 0, 1, 2, ..., n, waarbij n het maximaal te behalen aantal scorepunten voor een vraag is. Andere scorepunten die geen gehele getallen zijn, of een score minder dan 0 zijn niet geoorloofd.
- 3 Scorepunten worden toegekend met inachtneming van de volgende regels:
 - 3.1 indien een vraag volledig juist is beantwoord, wordt het maximaal te behalen aantal scorepunten toegekend;
 - 3.2 indien een vraag gedeeltelijk juist is beantwoord, wordt een deel van de te behalen scorepunten toegekend, in overeenstemming met het beoordelingsmodel;
 - 3.3 indien een antwoord op een open vraag niet in het beoordelingsmodel voorkomt en dit antwoord op grond van aantoonbare, vakinhoudelijke argumenten als juist of gedeeltelijk juist aangemerkt kan worden, moeten scorepunten worden toegekend naar analogie of in de geest van het beoordelingsmodel;
 - 3.4 indien slechts één voorbeeld, reden, uitwerking, citaat of andersoortig antwoord gevraagd wordt, wordt uitsluitend het eerstgegeven antwoord beoordeeld;
 - 3.5 indien meer dan één voorbeeld, reden, uitwerking, citaat of andersoortig antwoord gevraagd wordt, worden uitsluitend de eerstgegeven antwoorden beoordeeld, tot maximaal het gevraagde aantal;
 - 3.6 indien in een antwoord een gevraagde verklaring of uitleg of afleiding of berekening ontbreekt dan wel foutief is, worden 0 scorepunten toegekend, tenzij in het beoordelingsmodel anders is aangegeven;
 - 3.7 indien in het beoordelingsmodel verschillende mogelijkheden zijn opgenomen, gescheiden door het teken /, gelden deze mogelijkheden als verschillende formuleringen van hetzelfde antwoord of onderdeel van dat antwoord;
 - 3.8 indien in het beoordelingsmodel een gedeelte van het antwoord tussen haakjes staat, behoeft dit gedeelte niet in het antwoord van de kandidaat voor te komen;

- 3.9 indien een kandidaat op grond van een algemeen geldende woordbetekenis, zoals bijvoorbeeld vermeld in een woordenboek, een antwoord geeft dat vakinhoudelijk onjuist is, worden aan dat antwoord geen scorepunten toegekend, of tenminste niet de scorepunten die met de vakinhoudelijke onjuistheid gemoeid zijn.
- 4 Het juiste antwoord op een meerkeuzevraag is de hoofdletter die behoort bij de juiste keuzemogelijkheid. Voor een juist antwoord op een meerkeuzevraag wordt het in het beoordelingsmodel vermelde aantal scorepunten toegekend. Voor elk ander antwoord worden geen scorepunten toegekend. Indien meer dan één antwoord gegeven is, worden eveneens geen scorepunten toegekend.
 - 5 Een fout mag in de uitwerking van een vraag maar één keer worden aangerekend, tenzij daardoor de vraag aanzienlijk vereenvoudigd wordt en/of tenzij in het beoordelingsmodel anders is vermeld.
 - 6 Een zelfde fout in de beantwoording van verschillende vragen moet steeds opnieuw worden aangerekend, tenzij in het beoordelingsmodel anders is vermeld.
 - 7 Indien de examinerator of de gecommiteerde meent dat in een examen of in het beoordelingsmodel bij dat examen een fout of onvolkomenheid zit, beoordeelt hij het werk van de kandidaten alsof examen en beoordelingsmodel juist zijn. Hij kan de fout of onvolkomenheid mededelen aan het College voor Examens. Het is niet toegestaan zelfstandig af te wijken van het beoordelingsmodel. Met een eventuele fout wordt bij de definitieve normering van het examen rekening gehouden.
 - 8 Scorepunten worden toegekend op grond van het door de kandidaat gegeven antwoord op iedere vraag. Er worden geen scorepunten vooraf gegeven.
 - 9 Het cijfer voor het centraal examen wordt als volgt verkregen.
Eerste en tweede corrector stellen de score voor iedere kandidaat vast. Deze score wordt meegedeeld aan de directeur.
De directeur stelt het cijfer voor het centraal examen vast op basis van de regels voor omzetting van score naar cijfer.

NB Het aangeven van de onvolkomenheden op het werk en/of het noteren van de behaalde scores bij de vraag is toegestaan, maar niet verplicht.
Evenmin is er een standaardformulier voorgeschreven voor de vermelding van de scores van de kandidaten.
Het vermelden van het schoolexamencijfer is toegestaan, maar niet verplicht.
Binnen de ruimte die de regelgeving biedt, kunnen scholen afzonderlijk of in gezamenlijk overleg keuzes maken.

3 Vakspecifieke regels

Voor dit examen kunnen maximaal 57 scorepunten worden behaald.

Voor dit examen is de volgende vakspecifieke regel vastgesteld:

Voor rekenfouten worden geen scorepunten afgetrokken. Wanneer echter de kandidaat bij een berekening kennelijk verzuimd heeft door schatting controle op het antwoord uit de oefenen, wordt voor deze fouten één scorepunt afgetrokken tot een maximum van drie scorepunten voor het hele examen.

4 Beoordelingsmodel

Vraag	Antwoord	Scores
-------	----------	--------

Opmerking

Algemene regel 3.6 is ook van toepassing als gevraagd wordt een gegeven antwoord toe te lichten, te beschrijven en dergelijke.

Opgave 1

1 maximumscore 2

Een voorbeeld van een juist antwoord is:

Een antwoord waaruit blijkt dat vergrijzing leidt tot een grotere vraag naar zorg en dat hogere zorguitgaven bij een gelijkblijvende premie niet betaald kunnen worden.

2 maximumscore 2

Een voorbeeld van een juiste berekening is:

$$\frac{0,122 \times \text{€ } 31.600 + \text{€ } 100}{\text{€ } 31.600} \times 100\% = 12,5\%$$

Opmerking

Een andere juiste manier van afronden ook goed rekenen.

3 maximumscore 2

Een voorbeeld van een juist antwoord is:

Een antwoord waaruit blijkt dat de betaalde premies in het kader van de AWBZ-voorzieningen leiden tot bestedingen door bedrijven (huisvesting, personeel, medicijnen).

4 maximumscore 2

Voorbeelden van een juist antwoord zijn:

- Een antwoord waaruit blijkt dat de hogere loonkosten de Nederlandse concurrentiepositie aantasten waardoor de export en de vraag naar arbeid afnemen.
- Een antwoord waaruit blijkt dat de hogere loonkosten de winsten van de bedrijven aantasten waardoor de bedrijven arbeid gaan vervangen door kapitaal.

5 maximumscore 2

Een voorbeeld van een juist antwoord is:

Een antwoord waaruit blijkt dat er concurrentie tussen zorginstellingen ontstaat zodat die hun prijs laag willen houden en (met behoud van kwaliteit) goedkoper moeten gaan werken.

Opgave 2

6 maximumscore 6

Te beoordelen aspect:

- a Het effect van een renteverlaging op de bestedingsinflatie is correct uitgewerkt.
Te denken valt aan een afname van de besparingen / een toename van de kredietvraag waardoor de bestedingen stijgen en er overbesteding kan ontstaan.
- b Het effect van een renteverlaging op de kosteninflatie is correct uitgewerkt.
Te denken valt aan afnemende beleggingen in euro's waardoor de vraag naar euro's afneemt en de koers van de euro daalt zodat geïmporteerde goederen in prijs stijgen.

Het gekozen aspect is correct uitgewerkt.

Te denken valt aan:

- 1 Een afname van de werkgelegenheid doordat oplopende inflatie leidt tot hogere looneisen en tot hogere loonkosten (per product) zodat ondernemers arbeid gaan vervangen door machines.
- 2 Een afname van de bereidheid om te sparen doordat consumenten verdere prijsstijgingen voor willen blijven zodat er minder vermogen beschikbaar komt om te investeren.
- 3 Een afname van de koopkracht van niet-waardevaste pensioenuitkeringen doordat deze niet aangepast worden aan de gestegen prijzen.

Indien de onderdelen van de brief niet logisch op elkaar aansluiten en/of het gebruikte aantal woorden te veel afwijkt van de eis

-1

Opmerking

Noteer voor elk aspect 0, 1 of 2 scorepunten:

0 → (vrijwel) geheel fout

1 → bij twijfel

2 → (vrijwel) geheel goed

Opgave 3

7 maximumscore 1

groter

Uit de verklaring moet blijken dat in 2005 de 80/20-ratio verder van 1 ligt /
in 2005 de 80/20-ratio groter is dan 3,7.

8 maximumscore 2

Een voorbeeld van een juist antwoord is:

Een antwoord waaruit blijkt dat ondernemers vergeleken met de andere
groepen meer risico nemen en daardoor bij succes relatief veel kunnen
verdienen / bij falen relatief weinig kunnen verdienen.

9 maximumscore 2

van de categorie looninkomen

Een voorbeeld van een juiste berekening is:

inkomensaandeel hoogste quintiel: $100\% - 68\% = 32\%$

(inkomensaandeel laagste quintiel 10%)

80/20-ratio: $\frac{32\%}{10\%} = 3,2$ (overeenkomstig die van looninkomen)

10 maximumscore 2

rechts van de lorenzcurve in de figuur

Uit de verklaring moet blijken dat de inkomensverdeling van de categorie
'inkomen uit eigen onderneming' (volgens de 80/20-ratio) ongelijker is dan
die van de categorie looninkomen.

Opgave 4

11 maximumscore 2

Een voorbeeld van een juist antwoord is:

Een antwoord waaruit blijkt dat (het overschot aan) goederen waarop bedrijven zich toeleggen via export (moet) moeten worden afgezet / dat (het tekort aan) goederen waarop bedrijven zich niet toeleggen via import (moet) moeten worden verkregen.

12 maximumscore 2

Een voorbeeld van een juist antwoord is:

Een antwoord waaruit blijkt dat door specialisatie bedrijven die goederen kunnen gaan produceren waar ze het best in zijn waardoor de productie (per hoofd) kan toenemen.

13 maximumscore 2

Een voorbeeld van een juist antwoord is:

Een antwoord waaruit blijkt dat China goederen waarvoor veel arbeid nodig is, relatief goedkoop kan produceren en op de wereldmarkt kan aanbieden en dus vooral met die goederen zal concurreren.

14 maximumscore 2

Een voorbeeld van een juist antwoord is:

Een antwoord waaruit blijkt dat de grafiek alleen iets zegt over de relatieve inzet van kapitaal maar niets over de daarmee geproduceerde goederen.

Opgave 5

15 maximumscore 2

Een voorbeeld van een juiste berekening is:

$$\frac{124,5}{1.158,1} \times 100\% = 10,8\%$$

Opmerking

Voor de berekening $100 - (67 + 7 + 9 + 6) = 11\%$ geen scorepunten toekennen.

16 maximumscore 2

Een voorbeeld van een juiste berekening is:

$$\frac{47,6}{105,4} \times 100\% = 45,2\%$$

Opmerking

Een andere juiste manier van afronden ook goed rekenen.

17 maximumscore 2

de werkzame jongeren en de beroepsgeschikte jongeren

Uit de toelichting moet blijken dat het aantal werkzame jongeren procentueel minder is gestegen dan het aantal beroepsgeschikte jongeren.

18 maximumscore 2

uit statistiek 5

Uit de toelichting moet blijken dat (in alle werelddelen) het aandeel van de jongeren in de totale werkloosheid is gedaald.

19 maximumscore 2

Een voorbeeld van een juiste berekening is:

$$\frac{100}{43,7} \times 85,2 \text{ miljoen} = 194,97 \text{ miljoen}$$

Opmerking

Een andere juiste manier van afronden ook goed rekenen.

Opgave 6

20 maximumscore 2

Een voorbeeld van een juiste berekening is:

$$0,32 \times \text{€ } 16.000 \quad \text{€ } 5.120$$

$$0,38 \times \text{€ } 14.000 \quad \text{€ } 5.320$$

$$0,42 \times \text{€ } 20.000 \quad \text{€ } 8.400$$

$$0,52 \times \text{€ } 100.000 \quad \underline{\text{€ } 52.000}$$

$$\text{€ } 70.840$$

$$\text{af: heffingskorting} \quad \underline{\text{€ } 3.000}$$

$$\text{belasting} \quad \text{€ } 67.840$$

$$\text{belastingdruk: } \frac{\text{€ } 67.840}{\text{€ } 150.000} \times 100\% = 45,2\%$$

21 maximumscore 2

ja

Een voorbeeld van een juiste toelichting is:

Een toelichting waaruit blijkt dat de stijging van de belastingdruk vanaf een belastbaar inkomen van € 100.000 hoger is.

22 maximumscore 2

Een voorbeeld van een juiste berekening is:

$$50.000 \times (0,60 - 0,52) \times \text{€ } 50.000 = \text{€ } 200.000.000$$

Opmerking

$$\text{Ook goed rekenen: } 50.000 \times (0,479 - 0,452) \times \text{€ } 150.000 = \text{€ } 202.500.000$$

23 maximumscore 2

Voorbeelden van een juist argument zijn:

- Een argument waaruit blijkt dat een deel van deze mensen zich in het buitenland gaat vestigen / minder bereid is om over te werken (om de hogere belastingdruk te ontwijken).
- Een argument waaruit blijkt dat een deel van deze mensen inkomen in het zwarte circuit zal onderbrengen (om de hogere belastingdruk te ontduiken).

Opgave 7

24 maximumscore 2

Een voorbeeld van een juiste berekening is:

$454 \text{ miljoen} \times 1,05^4 = 552 \text{ miljoen}$ ($552 \text{ miljoen} > 545 \text{ miljoen}$)

Opmerking

Een andere juiste manier van afronden ook goed rekenen.

25 maximumscore 2

Een voorbeeld van een juist antwoord is:

Een antwoord waaruit blijkt dat reizigersvervoer per spoor splitsbaar is in individueel leverbare eenheden / mensen individueel kunnen worden uitgesloten van het gebruik van reizigersvervoer per spoor.

26 maximumscore 2

Voorbeelden van een juist antwoord zijn:

- externe effecten

Een voorbeeld van een juiste toelichting is:

Een toelichting waaruit blijkt dat zonder overheidsbemoediging minder van het spoor gebruikgemaakt zou worden zodat de positieve externe effecten ervan te weinig benut zouden worden.

- beschikbaarheid vervoer

Een voorbeeld van een juiste toelichting is:

Een toelichting waaruit blijkt dat voldoende mobiliteit voor de economie belangrijk is zodat de overheid die voor iedereen toegankelijk / betaalbaar wil laten zijn.

27 maximumscore 2

Een voorbeeld van een juist antwoord is:

Een antwoord waaruit blijkt dat er laagconjunctuur verwacht wordt en dat een anticyclisch begrotingsbeleid in dat geval voorschrijft dat de overheid haar bestedingen verhoogt / het financieringstekort laat oplopen.

5 Inzenden scores

Verwerk de scores van de alfabetisch eerste vijf kandidaten per school in het programma WOLF.

Zend de gegevens uiterlijk op 3 juni naar Cito.